

栃木県立宇都宮中央高等学校設置計画

令和3（2021）年3月

宇都宮中央女子高新校設立準備委員会

目 次

1	宇都宮中央高校の基本的枠組み p. 2
2	教育目標、目指す学校像、生徒指標 p. 3
3	教育課程 p. 3
4	特色ある教育活動 p. 4
5	校歌、校章、制服 p. 5. 6
6	施設・設備 p. 7

- 資料 1 宇都宮中央女子高新校設立準備委員会設置要綱
- 資料 2 宇都宮中央女子高新校設立準備委員会委員名簿
- 資料 3 宇都宮中央女子高新校設立準備実務作業部会部会員名簿
- 資料 4 宇都宮中央女子高新校設立準備組織体系図
- 資料 5 宇都宮中央女子高新校設立準備委員会の審議経過
- 資料 6 宇都宮中央女子高新校設立準備実務作業部会の審議経過
- 資料 7 宇都宮中央高等学校令和 4 年度入学生教育課程表

1 宇都宮中央高校の基本的枠組み

(1) 第二期県立高等学校再編計画

令和4年度に男女共学化するとともに、進学に重点を置く単位制を導入し、進学校の役割を担える高校として整備する。

(2) 校名

【校名】 「栃木県立宇都宮中央高等学校」

【命名の趣旨】

新校は、宇都宮市のほぼ中央に位置しており、これまでも「宇都宮中央女子高」の名で親しまれてきた。これまで培ってきた「中央」の名称への愛着や卒業生・地域の方々からの期待を引き継ぐとともに、これからの時代を支える中心的な人材を輩出するという期待が込められている。

(3) 設置場所

栃木県宇都宮市若草2丁目2番46号

(4) 開校年月日

令和4年4月1日

(5) 設置学科・募集定員

普通科 6学級 (240名)

総合家庭科 1学級 (40名)

2 教育目標、目指す学校像、生徒指標

(1) 教育目標

社会の発展に貢献する情操豊かな人間の育成

(2) 目指す学校像

- 次代を牽引するリーダーにふさわしい品格と深い教養を身に付け、理性的に物事を判断し行動する生徒を育てる学校
- 向上心と粘り強さを持ち、心身を鍛え、自らを高め続ける生徒を育てる学校
- 多様化・複雑化する社会の課題に向き合い、主体性を持って他者と協働し、未来を創造する生徒を育てる学校

(3) 生徒指標

高潔 情熱 進取

3 教育課程

教育課程編成の基本方針

- 教育目標の具現化を目指した教育課程を編成する。
- 生徒の興味・関心や進路希望等に応じた多様な教科・科目の開設や、学習習熟度別少人数授業等を実施し、個に応じた指導の充実を図る。
- 学問への探究心を高められる発展的な学習内容の科目や難関大学への受験にも対応できる科目を開設する。

4 特色ある教育活動

(1) 進学に重点を置く単位制の利点を生かした教育課程の編成と個に応じた指導体制の確立

- 生徒の興味・関心や難関大学をはじめ希望する大学への受験に対応できる多様な選択科目の開設
- 学問への探究心を喚起する発展的な内容を学べる学校設定科目の開設
- 学習習熟度別授業や少人数授業等のきめ細かな学習指導の展開

(2) グローバル社会における課題解決への実践的な行動力を育む教育の推進

- 自文化・異文化の理解を深める地域連携活動と国際交流活動
- 課題解決に向けた論理的思考力や判断力、表現力を高める探究活動
- ICTを活用した主体的で発展的な学びの推進

(3) 豊かな人間性と社会性を育む特別活動等の充実

- リーダーシップ・フォロワーシップを育む生徒主体の学校行事や生徒会活動
- 個々の力を十分に発揮できる充実した部活動等
- 社会貢献力を高める地域貢献活動及びボランティア活動等

5 校歌、校章、制服

(1) 校歌

作詞者 佐々木 幹郎 氏 略歴

1947年奈良に生まれ大阪で育つ。詩人。ミシガン州立オー
クランド大学客員研究員、東京藝術大学大学院音楽研究科音
楽文芸非常勤講師を歴任。

作曲者 西村 朗 氏 略歴

1953年大阪生まれ。作曲家。東京音楽大学教授。草津国際
音楽祭音楽監督。いずみシンフォニエッタ大阪音楽監督。東
京藝術大学作曲科卒及び同大学院修了。

校 歌

虹色の夢

作詞 佐々木 幹郎
作曲 西村 朗

空の青さを追いかけて
青春が 薫り豊かに 融けるとき
ここ いま 一瞬
わたしたちが笑うとき
花が咲き 花が揺れる
風の緑を追いかけて
青春が 未来に向けて はじけるとき
ここ いま 一瞬
わたしたちが願うこと
情熱の炎 炎が揺れる
宇宙の広さを追いかけて
青春が きみとともに 走るとき
ここ いま 一瞬
わたしたちが祈るとき
虹色の夢 夢がふくらむ

(2) 校章

(現校章を継続)



白の七宝焼で「中央」の文字をアレンジし、真中にクロムメッキの縦線を入れ、赤で「高」の字を入れたもの。白は高潔、赤は情熱、クロムの銀は進取を象徴する。

(3) 制服

スーツ

リボン・スカート

ネクタイ・スカート



・「リボン／ネクタイ」と「スカート／スラックス」は
選択制を検討中

6 施設・設備

(1) 西棟（改修・整備）

進学に重点を置く単位制の導入に伴い、少人数授業に対応できる講義室を4室と各種講演会や集団討論・プレゼンテーションなどに活用できる大講義室を整備する。

(2) 体育館（新築）

共学化に伴い、授業や部活動等の充実のため、第二体育館を新築する。

(3) 部室棟（新築）

共学化に伴い、男子運動部活動を設置するため部室棟を新築する。

(4) グラウンド（改修・整備）

現行のグラウンドの段差を解消し、野球場・サッカー場・陸上トラック等を整備する。

(5) 弓道場（新築・移転）

グラウンドの整備に伴い、弓道場を講堂兼体育館南側に新築する。

(6) トイレおよび更衣室（改修）

共学化に伴い、既存施設のトイレ及びプールの更衣室等を改修する。

資料 1

宇都宮中央女子高新校設立準備委員会設置要綱

(趣 旨)

第1条 この要綱は、「県立高校再編推進要綱」(平成29年12月1日施行)第4条に基づき、宇都宮中央女子高校(以下「同校」という。)に設置する新校設立準備委員会(以下「準備委員会」という。)の運営等について、必要な事項を定めるものとする。

(組 織)

第2条 準備委員会は、委員長、副委員長及び委員をもって組織する。

2 委員長は、同校の校長をもって充てる。

3 副委員長は、同校の教頭をもって充てる。

4 委員は、学識経験者、地元関係者、学校関係者及び県教育委員会事務局職員等の中から10名程度を選任し、委員長が委嘱する。

(所掌事項)

第3条 準備委員会は、次に掲げる業務を行う。

(1) 新校設置計画に関すること。

(2) 施設・設備の整備等に関すること。

(3) 新校の広報に関すること。

(4) その他新校への移行の円滑な推進に関すること。

(会 議)

第4条 委員長は、必要に応じて会議を招集し、これを主宰する。

2 委員長は、必要に応じて会議に関係者の出席を求め、意見を聴くことができる。

3 委員長は、委員会において協議又は決定した事項については、高校再編推進本部に報告するものとする。

4 副委員長は、委員長を補佐し、委員長に事故あるときは、その職務を代理する。

(実務作業部会)

第5条 準備委員会に専門的事項を調査検討するため、実務作業部会(以下「作業部会」という。)を置く。

2 作業部会の部会員は、委員長が指名する者をもって充てる。

3 作業部会の会議は、委員長が召集し、これを主宰する。

4 作業部会は、調査検討すべき事項ごとに、検討小部会を置くことができる。

(設置期間)

第6条 準備委員会の設置期間は、準備委員会が設置された日から新校が開校する年の3月31日までとする。

(庶務)

第7条 準備委員会の庶務は、同校の職員において処理する。

(その他)

第8条 この要綱に定めるもののほか、準備委員会に関し必要な事項は、委員長が別に定める。

附 則

この要綱は、平成29年12月1日から施行する。

資料 2

宇都宮中央女子高新校設立準備委員会委員名簿

	役 職	氏 名	所 属
1	委 員 長	日向野 勝	宇都宮中央女子高等学校長 (平成31年4月～令和2年3月)
		稲葉 昌弘	宇都宮中央女子高等学校長 (令和2年4月～令和3年3月)
2	副委員長	荒井 博文	宇都宮中央女子高等学校教頭 (平成31年4月～令和2年3月)
		小島 浩二	宇都宮中央女子高等学校教頭 (令和2年4月～令和3年3月)
3	委 員	松金 公正	宇都宮大学国際学部教授
4	委 員	松本 良雄	栃木県中学校長会長(宇都宮市立旭中学校長) (平成31年4月～令和2年3月)
		初谷 憲一	栃木県中学校長会長(宇都宮市立一条中学校長) (令和2年4月～令和3年3月)
5	委 員	加藤 潔	あしぎん総合研究所 取締役社長 (平成31年4月～令和2年6月)
		小又 正高	あしぎん総合研究所 取締役社長 (令和2年7月～令和3年3月)
6	委 員	大谷 和大	細谷・上戸祭地域まちづくり協議会長
7	委 員	大塚 千枝子	宇都宮中央女子高等学校同窓会長
8	委 員	岡田 誠司	宇都宮中央女子高等学校PTA OB会代表
9	委 員	青柳 育夫	県教育委員会総務課高校再編推進担当主幹 (平成31年4月～令和2年3月)
		吉田 嘉宏	県教育委員会総務課高校再編推進担当主幹 (令和2年4月～令和3年3月)
10	委 員	山下 拓男	県教育委員会高校教育課指導担当課長補佐

資料 3

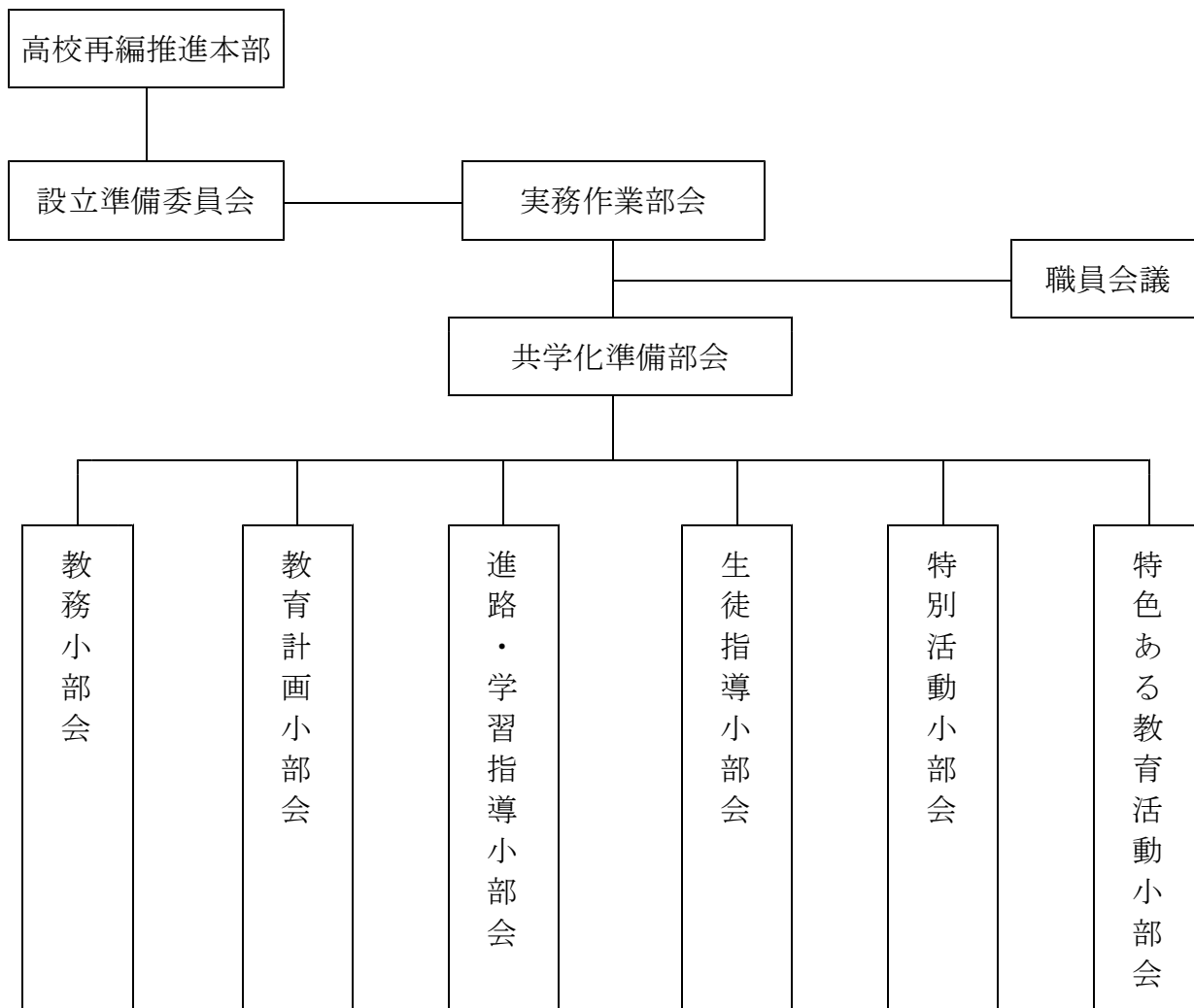
宇都宮中央女子高新校設立準備実務作業部会部会員名簿

	役 職	氏 名	所 属
1	部 会 長	日向野 勝	宇都宮中央女子高等学校長 (平成31年4月～令和2年3月)
		稲葉 昌弘	宇都宮中央女子高等学校長 (令和2年4月～令和3年3月)
2	副部会長	荒井 博文	宇都宮中央女子高等学校教頭 (平成31年4月～令和2年3月)
		小島 浩二	宇都宮中央女子高等学校教頭 (令和2年4月～令和3年3月)
3	部会員	岸本 富雄	宇都宮中央女子高等学校教頭
4	部会員	町田 章倫	宇都宮中央女子高等学校事務長 (平成31年4月～令和2年3月)
		吉澤 充広	宇都宮中央女子高等学校事務長 (令和2年4月～令和3年3月)
5	部会員	小島 浩二	宇都宮中央女子高等学校主幹教諭 (平成31年4月～令和2年3月)
		宮澤 昭二	宇都宮中央女子高等学校主幹教諭 (令和2年4月～令和3年3月)
6	部会員	岩瀬 英二郎	宇都宮中央女子高等学校主幹教諭 (平成31年4月～令和2年3月)
		福田 裕子	宇都宮中央女子高等学校主幹教諭 (令和2年4月～令和3年3月)
7	部会員	江田 均	宇都宮中央女子高等学校教務主任 (平成31年4月～令和2年3月)
8	部会員	飯田 みゆき	宇都宮中央女子高等学校総合家庭科主任 (平成31年4月～令和2年3月)
		成瀬 隆代	宇都宮中央女子高等学校総合家庭科主任 (令和2年4月～令和3年3月)
9	部会員	福田 勉	宇都宮中央女子高等学校進路指導主事
10	部会員	下島 健一	宇都宮中央女子高等学校生徒指導主事
11	部会員	齋藤 信行	宇都宮中央女子高等学校特別活動部長
12	部会員	月井 剛	宇都宮中央女子高等学校教諭
13	部会員	高橋 伸輔	県教育委員会高校教育課指導担当副主幹
14	部会員	植竹 暁	県教育委員会総務課高校再編推進担当副主幹 (平成31年4月～令和2年3月)
15	部会員	鈴木 啓介	県教育委員会総務課高校再編推進担当指導主事
16	部会員	小瀧 学	県教育委員会総務課高校再編推進担当指導主事 (令和2年4月～令和3年3月)

資料 4

宇都宮中央女子高新校設立準備組織体系図

1 組織図



2 各担当の主な職務

(1) 共学化準備部会

検討事項	担当者
<ul style="list-style-type: none"> ・ 設立準備委員会、作業部会の運営、準備 ・ 全体スケジュール管理、諸業務の総括 ・ 各小部会の提案検討及び連絡調整 ・ 校務分掌組織、職務分析に関すること ・ 施設、設備に関する改修工事関係 ・ その他設立に係る業務に関すること 	校長 教頭 事務長 主幹教諭 各小部会の部長 設立準備担当

(2) 各小部会

<p>教務</p>	<ul style="list-style-type: none"> ・教育目標、目指す学校像、育てる生徒像等に関する事 ・校名、校歌・校章・校旗に関する事 ・教育課程（普通科、総合家庭科）に関する事 ・類型、選択科目、学校設定科目等に関する事 ・履修の手引き作成等に関する事 ・入学者選抜に関する事 	<p>主幹教諭 教務部担当 渉外部担当 教科主任 学年主任 芸術科</p>
<p>教育計画</p>	<ul style="list-style-type: none"> ・リーフレット、HP、一日体験学習、学校要覧、学校案内等の広報に関する事 ・学則、校内諸規定に関する事 ・年間行事計画の調整、儀式的行事に関する事 ・日課（時間割）等に関する事 ・生徒の学籍等に関する事 ・教科書選定に関する事 ・同窓会、PTAの諸規定等に関する事 ・施設、設備、備品等に関する事 ・その他教育計画全般に関する事 	<p>教務主任 教務部担当 渉外部担当 事務部担当</p>
<p>進路・学習指導</p>	<ul style="list-style-type: none"> ・進路実現に向けた進路・学習支援に関する事 ・新学力観、新学習観に基づく指導に関する事 ・キャリア教育に関する事 ・学習、進路に係る諸規定、手引きに関する事 ・成績処理システムに関する事 ・その他学習指導、進路指導の業務に関する事 	<p>進路指導部長 学習指導部長 進路指導担当 学習指導担当</p>
<p>生徒指導</p>	<ul style="list-style-type: none"> ・制服、その他の学校指定物品等に関する事 ・校則、生徒心得、通学規則等生徒指導の規定に関する事 ・生徒の健康面、安全・防災等に関する事 ・その他生徒指導全般に関する事 	<p>生徒指導部長 健康指導部長 生徒指導担当 健康指導担当 家庭科</p>
<p>特別活動</p>	<ul style="list-style-type: none"> ・部活動の設置等に関する事 ・学校行事全般に関する事 ・生徒会、家庭クラブの組織、規定に関する事 ・校内環境整備に関する事 ・その他特別活動に関する事 	<p>特別活動部長 環境整備部長 特別活動部担当 環境整備部担当</p>
<p>特色ある教育活動</p>	<ul style="list-style-type: none"> ・特色ある教育活動の全体計画に関する事 ・グローバル教育の実践に関する事 ・総合的な探究の時間に関する事 ・社会課題についての探究活動に関する事 ・海外研修、交流等に関する事 ・地域連携活動等に関する事 	<p>学習指導部担当 進路指導部担当 家庭科</p>

資料 5

宇都宮中央女子高新校設立準備委員会の審議経過

第1回新校設立準備委員会

- 期 日 令和元年8月7日(水)
場 所 宇都宮中央女子高校 会議室
議 事 1 高校再編計画及び高校再編推進体制について
2 設立準備に係るスケジュール等について
3 設立準備に係る校内組織等について
4 宇都宮中央女子高校の学校概要について
5 新校の目指す方向性について
6 県立学校再編により設立する新校の校名選定要領について

(審議内容)

- ・高校再編計画及び高校再編推進体制について県教委から説明があった。
- ・設立準備に係るスケジュールについて説明があり了承された。
- ・設立準備に係る校内組織等について説明があり了承された。
- ・宇都宮中央女子高校の現状について説明があった。
- ・新校の目指す方向性について説明があった。
- ・新校の校名選定要領について県教委から説明があった。

第2回新校設立準備委員会

- 期 日 令和元年11月1日(金)
場 所 宇都宮中央女子高校 会議室
議 事 1 育てたい生徒像・目指す学校像・学校教育目標等について
2 校名案について
3 校歌・校章・校旗について
4 制服について
5 検討小部会報告
(1) 教育課程について
(2) 特色ある教育活動について
(3) 教育計画小部会より
(4) 特別活動小部会より
(5) 進路・学習指導小部会より

(審議内容)

- ・育てたい生徒像・目指す学校像・学校教育目標等について説明があった。
- ・校名案決定までのスケジュールについての説明と校名案アンケートの実施についての説明があり了承された。
- ・校歌・校章・校旗の決定までのスケジュールについての説明があった。校章については校名と関わってくるのでまだ具体的には決められない事項であるが、変更があることも前提に準備を進めていくことでも了承された。
- ・制服決定までのスケジュールについての説明があった。
- ・制服についてのアンケート実施及び方向性の説明があった。
- ・教育課程について、参考資料「進学に重点を置く単位制高校について」を用いて説明があった。
- ・特色ある教育活動について、本校の目指すべき方向性について説明があった。
- ・広報活動について取り組み内容とスケジュールについて説明があった。
- ・特別活動小部会の取り組み内容とスケジュールについて説明があった。
- ・進路・学習指導小部会の取り組み内容とスケジュールについて説明があった。

第3回新校設立準備委員会

期 日 令和2年2月17日（月）

場 所 宇都宮中央女子高校 会議室

- 議 事
- 1 育てたい生徒像・目指す学校像・学校教育目標等について
 - 2 校名案について
 - 3 校歌・校章・校旗について
 - 4 制服について
 - 5 広報等について
 - 6 検討小部会からの報告
 - (1) 教育課程に関することについて
 - (2) 特色ある教育活動について
 - (3) 特別活動小部会より
 - (4) 進路・学習指導小部会より

（審議内容）

- ・育てる生徒像（案）と目指す学校像（案）について説明があった。生徒指標と教育目標については今後本校の伝統を踏まえ集約していく方向で了承された。
- ・これまでの経緯とアンケート結果の説明があった。5つの案に絞った理由の説明があった。
- ・校歌作成依頼候補者（案）、校章デザイン作成依頼候補者（案）についての説明があった。校章については校名との関連性もあるため、校名案とともに校章の案を提示することが了承された。
- ・制服についてのアンケート結果が提示された。女子の制服については現在の制服のイメージを残しつつ、素材等を変更することと、男子の制服については詰襟とスーツタイプが拮抗しているため今後さらに検討を重ねていく旨の報告があった。
- ・学校全体と総合家庭科の2種類のポスターを作成中である。来年度当初に中学校に配布予定である旨の報告があった。
- ・教育課程に関することについて、教育課程の編成に向けて、1単位授業時間および日課についての方向性が示され了承された。
- ・特色ある教育活動について、課題解決に向けた探究活動について説明がされた。ユネスコスクールへの加盟について了承された。
- ・特別活動小部会より部活動、学校行事について活動計画・内容の充実について検討中である旨の報告があった。
- ・進路・学習指導小部会より、進学支援・学習支援について現在の取り組みの見直しとともに新たな学力観・学習観に基づく授業に関する調査研究について報告があった。

第4回新校設立準備委員会

期 日 令和2年7月22日（水）

場 所 宇都宮中央女子高校 会議室

- 議 事
- 1 学校教育目標・目指す学校像等について
 - 2 校名案について
 - 3 校歌・校章について
 - 4 制服について
 - 5 検討小部会より
 - (1) 広報について
 - (2) 教育課程について
 - (3) 特色ある教育活動について
 - 6 施設について

(審議内容)

- ・学校教育目標・目指す学校像等について説明があり、一部文言の質問があった。
- ・校名案について市内中学校へのアンケート結果が示された。
- ・校名案について「栃木県立宇都宮中央高等学校」とすることが決定された。
- ・校歌について作詞者は佐々木幹郎氏、作曲者は西村朗氏に依頼し現在作業が進行中である旨の報告があった。
- ・男子の制服はスーツタイプが提案され了承された。
- ・広報について、ポスターを中学校に配布した旨の報告があった。
- ・教育課程について現在編成作業の途中経過の説明があった。
- ・特色ある教育活動について、外部機関との連携や学校行事との関連について説明があった。
- ・施設について、県教委から西棟の改修、野球場の設置、弓道場の移設、体育館の新築についての説明があった。

第5回新校設立準備委員会

期 日 令和2年10月30日(金)

場 所 宇都宮中央女子高校 会議室

議 事 1 協議事項

- (1) 新校設置計画(素案)について
- (2) 教育課程について
- (3) 校歌・校章について

2 報告事項

- (1) 教務小部会より
- (2) 特色ある教育活動小部会より
- (3) 進路・学習小部会より

(審議内容)

- ・新校設置計画(素案)について説明があった。
- ・教育課程について説明があった。
- ・校歌について佐々木幹郎氏の作詞が1月に完成予定。その後、西村朗氏に曲を付けてもらう旨の説明があった。
- ・校章について校名が栃木県立宇都宮中央高等学校になったことを受け、現校章を引き継ぐ方向である旨の説明があった。
- ・新校のスローガンについて、早急に決定せず共学化後全学年が揃ったところで検討していく旨の報告があった。
- ・新校のスクールカラーについて、スローガンと同様に共学化後全学年が揃ったところで検討していく旨の報告があった。
- ・課題研究について、実現性を踏まえた上で今後各教科と具体的な検討に入る旨の報告があった。
- ・ユネスコスクールは現在進行中である旨の報告があった。
- ・探究について、「理数探究基礎」という時間を設定する旨の報告があった。
- ・海外研修はマレーシア研修を計画している旨の報告があった。
- ・進路・学習について、これまで取り組んできたこと、今後の課題の報告があった。

第6回新校設立準備委員会

期 日 令和3年2月3日（水）～17日（水）

※新型コロナウイルス感染症拡大防止の観点から書面開催とした。

- 議 事
- 1 新校設置計画（案）について
 - 2 制服について
 - 3 広報計画について
 - 4 学校運営・特色ある教育活動について
 - 5 新校への円滑な移行に関すること

（審議内容）

- ・前回の準備委員会での指摘をもとに修正をした。
- ・校歌、校章、制服の項目に記述を加えた。
- ・試作品を製作済み。細部は今後検討する。
- ・年度内にリーフレットを作成する。3月1日にとちぎテレビにて共学化の紹介についての放送を予定している。
- ・普通科、総合家庭科それぞれの教育課程表に基づいて検討を加えた。
- ・探究活動のテーマ、学年ごとの実施内容等について検討を加えた。
- ・グローバル教育の一環として、短期海外研修（マレーシア）を予定している。
- ・ユネスコスクールへの加盟については、初期手続きが終了した。
- ・設置計画に基づく整備の工事が、3月から始まる予定である。

資料 6

宇都宮中央女子高新校設立準備実務作業部会の審議経過

第1回新校設立準備実務作業部会

- 期 日 令和元年7月18日(木)
場 所 宇都宮中央女子高校 応接室
議 事 1 高校再編計画及び高校再編推進体制について
2 設立準備に係るスケジュール等について
3 設立準備に係る校内組織等について
4 宇都宮中央女子高校の学校概要について
5 新校の目指す方向性について
6 高校再編による校名変更の考え方について

第2回新校設立準備実務作業部会

- 期 日 令和元年9月26日(木)
場 所 宇都宮中央女子高校 応接室
議 事 1 育てたい生徒像・目指す学校像・学校教育目標等について
2 校名案について
3 校歌・校章・校旗について
4 制服について
5 教育課程について
6 検討小部会より
(1) 特色ある教育活動小部会より
(2) 特別活動小部会より

第3回新校設立準備実務作業部会

- 期 日 令和元年10月21日(月)
場 所 宇都宮中央女子高校 応接室
議 事 1 育てたい生徒像・目指す学校像・学校教育目標等について
2 校名案について
3 校歌・校章・校旗について
4 制服について
5 教育課程について
6 検討小部会からの報告
(1) 特色ある教育活動小部会より
(2) 特別活動小部会より

第4回新校設立準備実務作業部会

- 期 日 令和元年12月17日(火)
場 所 宇都宮中央女子高校 応接室
議 事 1 育てたい生徒像・目指す学校像・学校教育目標等について
2 校名案について
3 校歌・校章・校旗について
4 制服について
5 広報等について
6 教育課程について

- 7 検討小委員会からの報告
- (1) 特色ある教育活動小委員会より
- (2) 特別活動小委員会より
- (3) 進路・学習指導小委員会より

第5回新校設立準備実務作業部会

- 期 日 令和2年2月7日(金)
- 場 所 宇都宮中央女子高校 応接室
- 議 事
- 1 育てたい生徒像・目指す学校像・学校教育目標等について
 - 2 校名案について
 - 3 校歌・校章・校旗について
 - 4 制服について
 - 5 広報等について
 - 6 教育課程について
 - 7 検討小委員会からの報告
 - (1) 特色ある教育活動小委員会より
 - (2) 特別活動小委員会より
 - (3) 進路・学習指導小委員会より

第6回新校設立準備実務作業部会

- 期 日 令和2年3月23日(月)
- 場 所 宇都宮中央女子高校 応接室
- 議 事
- 1 育てたい生徒像・目指す学校像・学校教育目標等について
 - 2 校名案について
 - 3 校歌・校章・校旗について
 - 4 制服について
 - 5 広報等について
 - 6 教育課程について
 - 7 検討小委員会からの報告
 - (1) 特色ある教育活動小委員会より
 - (2) 特別活動小委員会より
 - (3) 進路・学習指導小委員会より

第7回新校設立準備実務作業部会

- 期 日 令和2年7月7日(火)
- 場 所 宇都宮中央女子高校 応接室
- 議 事
- 1 学校教育目標・目指す学校像等について
 - 2 校名案、校歌・校章について
 - 3 制服について
 - 4 広報等について
 - 5 教育課程について
 - 6 検討小委員会からの報告
 - (1) 特色ある教育活動小委員会より
 - (2) 特別活動小委員会より
 - (3) 進路・学習指導小委員会より
 - 7 施設について

第8回新校設立準備実務作業部会

- 期 日 令和2年9月10日（木）
場 所 宇都宮中央女子高校 応接室
議 事 1 学校教育目標・目指す学校像等について
2 校名案、校歌・校章について
3 教育課程について
4 学校運営・特色ある教育活動について
（1）生徒指導小部会より
（2）特色ある教育活動小部会より
（3）進路・学習指導小部会より
5 施設について

第9回新校設立準備実務作業部会

- 期 日 令和2年10月15日（木）
場 所 宇都宮中央女子高校 応接室
議 事 1 新校設置計画（素案）について
2 教育課程について
3 制服について
4 広報計画について
5 学校運営・特色ある教育活動について
（1）教務小部会より
（2）特色ある教育活動小部会より
（3）特別活動小部会より
（4）進路・学習指導小部会より

第10回新校設立準備実務作業部会

- 期 日 令和2年12月22日（火）
場 所 宇都宮中央女子高校 応接室
議 事 1 新校設置計画（案）について
2 教育課程について
3 制服について
4 広報計画について
5 学校運営・特色ある教育活動の進捗状況について
（1）教務小部会より
（2）教育計画小部会より
（3）進路・学習小部会より
（4）生徒指導小部会より
（5）特別活動小部会より
（6）特色ある教育活動小部会より
6 今後の取り組みについて

宇都宮中央高等学校令和4年度入学生教育課程表

(設)…学校設定科目 (専)は専門学科に関わる科目

教科	科目名	標準 単位数	総合家庭科				普通科						
			1年	2年	3年	合計	1年	2年		3年		合計	
							文型		理型				
国語	現代の国語	2	2			2	2					2	2
	現代語文	2	2			2	3					3	3
	語文	4		2	2	4		2	2	2	2	4	4
	論語	4				4		2		2		4	4
	古文	4				4		2		2		4	4
	(設)時事探	4				4		3	3			5	3
	(設)国語研究	-				-				2Aa		2Aa	
地理歴史	(設)国語研究	-				-				3C		3C	
	(設)古典研究	-				-					2◇		2◇
	地理総合	2			2	2		2	2			2	2
	地理総合	3				3				4A	3E	4A	3E
	地理総合	2				2						2	2
	世界史探	3				3						5○	5○
	日本史探	3				3				3○	3○	5○	5○
	(設)世界史研究	-				-						2●	2●
	(設)日本史研究	-				-						2●	2●
	(設)世界地域史研究	-				-						3D	3D
公民	(設)日本文化史研究	-				-						3D	3D
	公民総合	2	2			2	2					2	2
	政治・経済	2				2					2Aa	2Aa	
	(設)現代社会	2				2				2Ab		2Ab	
数学	(設)現代社会	-				-					3E		3E
	数学Ⅰ	3	3			3	4					4	4
	数学Ⅱ	4		4★		4★		4	5			4	5
	数学Ⅲ	3				3						5■	5■
	数学A	2		2		2	2					2	2
	数学B	2			2A	2A		2	2			2	2
	数学C	2				2				3C		2	3C
	(設)応用数学α	-			2A	2A							
	(設)応用数学α①	-								3C		3C	
	(設)応用数学α②	-								3D		3D	
	(設)応用数学β①	-								3C		3C	
	(設)応用数学β②	-								3D		3D	
	(設)応用数学γ	-								3D		3D	
(設)数学特講	-									5■		5■	
(設)数学特講	-									5■		5■	
理科	物理基礎	2	2			2	2					2	2
	物理基礎	4				4						3▲	7▲
	化学基礎	2		2		2		2	3▲		4▲	2	2
	化学基礎	4				4			2前		5	2	7
	生物基礎	2	2		4B	4B	2					2	2
	生物基礎	4				4			2後			2	7
	(設)物理研究	-			4B	4B						4▲	7▲
	(設)化学研究	-										3E	3E
	(設)生物研究	-										3E	3E
	(設)総合理科	-			4B	4B						3E	3E
保健	総合保健	7~8	2	2	3	7	2	2	2		3B	3	7
	保健	2	1	1		2	1	1	1			2	2
	(専)保健	3~9									3D		3D
芸術	音楽Ⅰ	2	2◆			2◆	2◆					2◆	2◆
	音楽Ⅱ	2		2★		2★							
	美術Ⅰ	2	2◆			2◆	2◆					2◆	2◆
	美術Ⅱ	2		2★		2★							
	書道Ⅰ	2	2◆			2◆	2◆					2◆	2◆
	書道Ⅱ	2		2★		2★							
	(設)応用音楽	-			2A	2A					2Ab		2Ab
(設)応用美術	-			2A	2A					2Ab		2Ab	
(設)応用書道	-			2A	2A					2Ab		2Ab	
(設)総合音楽	-									3B		3B	
(設)総合美術	-									3B		3B	
(設)総合書道	-									3B		3B	
外国語	英語コミュニケーションⅠ	3	3			3	4					4	4
	英語コミュニケーションⅡ	4		4		4		4	4			4	4
	英語コミュニケーションⅢ	4			4	4				4	4	4	4
	論理・表現Ⅰ	2	2			2	2					2	2
	論理・表現Ⅱ	2		2		2		3	2			3	2
	論理・表現Ⅲ	2			2	2				2	2	2	2
	(設)英展	-		2★		2★						2Aa	2Aa
(設)英語研究	-				-				2Aa		2Aa		
家庭	家庭総合	2				2	2				3B	2◇	3B
	家庭総合	4	4			4						2	2
情報	情報Ⅰ	2				2		2	2			2	2
	情報Ⅱ	1	1			1	1					1	1
	(専)生活産業基礎	2	1	1		2							
	(専)課題研究	2			3	3							
	(専)生活産業情報	2~4		1	1	2							
	(専)消費生活	2~4			2	2							
	(専)保育基礎	2~8		2		2				3D		3D	
	(専)保育実践	2~8											
	(専)服飾	2~4			3◇	3◇							
	(専)ファッション造形基礎	2~8	2	2		4							
	(専)ファッション造形	2~10											
	(専)フードデザイン	2~8	2	2		4				3C		3C	
	(専)調理	2~14				3							
(専)住生活デザイン	2~6		2★		2★								
小計		33	32	33	98	33	32	32	32	32	97	97	
総合的な探究の時間	3~6				1						1	2	
ホーム	3	1	1	1	3	1	1	1	1	1	1	3	
合計		34	34	34	102	34	34	34	34	34	102	102	

※「総合的な探究の時間」の代替：総合家庭科1年次「理数探究基礎」3年次「課題研究」、普通科1年次「理数探究基礎」

※「情報Ⅰ」の代替：総合家庭科2・3年次「生活産業情報」

選択科目備考	各科・各学年それぞれ	◆, ◇, ○, ●, ▲, ■は、その中の1科目を選択	
	総合家庭科	4★あるいは2★から2科目選択。2★を選択する場合、2科目中1科目は芸術Ⅱを継続履修	
	普通科	文型	2A, 4Bの中からそれぞれ1科目選択 4Aあるいは2Aa, 2Abの中からそれぞれ1科目選択 3B, 3C, 3Dの中からそれぞれ1科目選択。3C, 3Dで数学を選択する場合は以下の取り方。 αⅡを選択する場合はαⅠが必須、αⅠは単独選択可、他は指定された組み合わせで選択。 世界史探究、日本史探究は継続履修/世界テーマ史研究、日本テーマ史研究、世界地域史研究、日本文化史は探究科目と合わせて選択
		理型	3Eの中から1科目選択 物理、生物は継続履修
選択科目は、希望者の人数によっては講座が開講されないこともあります。			